

# USB External Network Card

Art. no 38-3732 Model AE222X1

Please read the entire instruction manual before using the product and save it for future reference. We reserve the right for any errors in text or images and any necessary changes made to technical data. If you have any questions regarding technical problems please contact Customer Services.

## Safety

- The product should not be taken apart or modified.
- The product is designed for indoor use only.
- Do not place the device in damp, dusty environments or where there are heavy vibrations.

## Package contents

- USB External Network Card.
- CD with user manual and drivers.
- Installation quick guide.

## Product description

- Compatible with USB 2.0 and USB 1.1.
- Compatible with IEEE 802.3 (10Base-T) and IEEE 802.3u (100Base-TX) standard.
- Supports full-duplex and half-duplex.
- Supports suspend mode and remote wakeup via link-up and magic packet.
- USB port operated.
- LED function indicators.

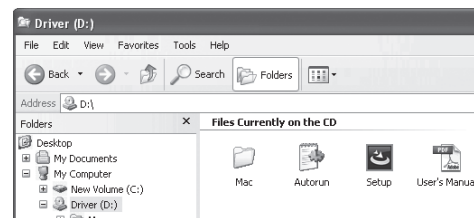
## Installation

**N.B. Install drivers before connecting the network adapter.**

Compatible with Windows 7 (32/64-bit)/ Vista (32/64-bit) and XP.

1. Insert the supplied CD into your computer's CD player.

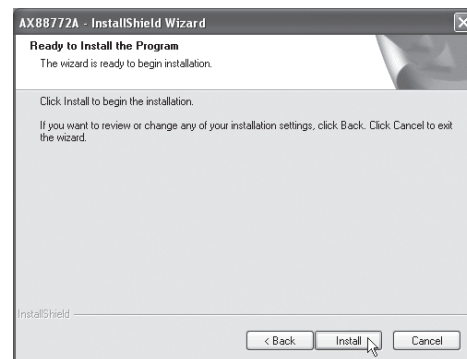
2. Double click on **Setup**.



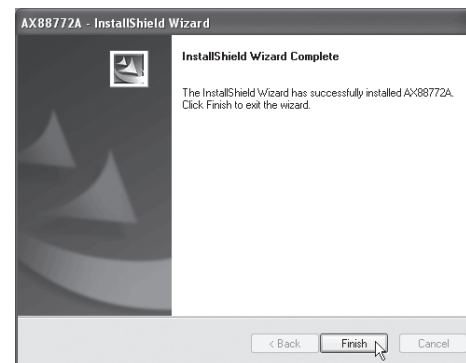
3. Click on **Next** to start the installation.



4. Click on **Install**.



5. Click on **Finish** when the installation is complete.

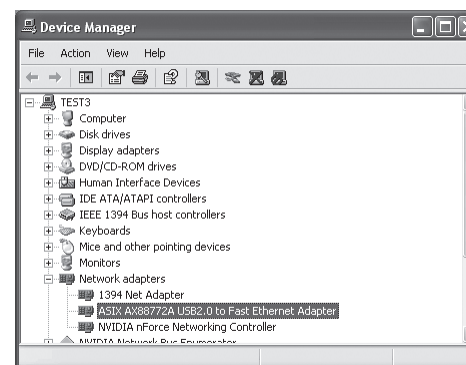


6. Connect the external network card to a USB port. A message will appear on the screen when the computer has detected the network card.



7. Connect to the network using a network cable.

8. The network card will be shown as **ASIX AX8877A USB 2.0 to Fast Ethernet Adapter** in Device Manager.



**Device Manager** is found as follows:

**Windows 2000 and XP:**

Right click on **My Computer** and select **Properties > Hardware > Device Manager**.

**Windows 7:**

Right click on **Computer** and select **System Properties > Device Manager**.

**Windows Vista:**

Right click on **Computer** and select **Properties > Device Manager**.

## What the LED's mean

LED	Function
Green (power)	Lights when connected to a 100 Mbps network.
	Off when connected to a 10 Mbps network or no connection at all.
Yellow (link)	Flashes when data traffic passes between computer and network.

## Specifications

<b>Standards</b>	IEEE 802.3 (10Base-T). IEEE 802.3u (100 Base-TX)
<b>Data transfer</b>	Ethernet: 10 Mbps (Half/Full duplex). Fast Ethernet: 100 Mbps (Half/Full duplex).
<b>Data Bus</b>	USB 2.0 (1.1 compatible).
<b>LEDs</b>	Power and Link.
<b>Current draw</b>	850 mW
<b>Operation modes</b>	Off mode or power save mode.
<b>Network interface RAM</b>	RJ45 socket. Built-in 20 KB SRAM for RX packet buffering and 20 KB SRAM for TX packet buffering.
<b>Operating system</b>	Windows 7 (32/64-bit) / Vista (32/64-bit) / XP and 2000. MAC OS X10.
<b>Size</b>	66 x 22 x 15 mm (l x w x h).
<b>Weight</b>	25 g
<b>Length of cable</b>	15 cm
<b>Operating temp.</b>	0 °C to +70 °C

## Disposal

Follow local ordinances when disposing of this product. If you are unsure about how to dispose of this product contact your municipality.

# Externt nätverkskort USB

Art. nr 38-3732 Modell AE222X1

Läs igenom hela bruksanvisningen före användning och spara den sedan för framtida bruk. Vi reserverar oss för ev. text- och bildfel samt ändringar av tekniska data. Vid tekniska problem eller andra frågor, kontakta vår kundtjänst.

## Säkerhet

- Produkten får inte demonteras eller ändras.
- Produkten är avsedd endast för inomhusbruk.
- Placera inte apparaten i en fuktig, dammig miljö eller där det förekommer starka vibrationer.

## Förpackningen innehåller

- Externt nätverkskort USB.
- CD-skiva med drivrutiner och manual.
- Snabbguide för installation.

## Produktbeskrivning

- Kompatibel med USB 2.0 och USB 1.1.
- Kompatibel med IEEE 802.3 (10Base-T) och IEEE 802.3u (100Base-TX) standard.
- Stöder full-duplex och halv-duplex.
- Stöder suspend mode och remote wakeup via link-up och magic packet.
- Strömförsörjning via USB-porten.
- Lysdioder för funktionskontroll.

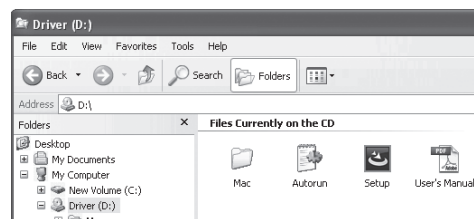
## Installation

**Obs! Installera drivrutinerna innan du ansluter nätverksadaptorn.**

Produkten passar Windows 7 (32/64-bit) / Vista (32/64-bit) / XP.

1. Lägg i den bifogade CD-skivan i datorns CD-läsare.

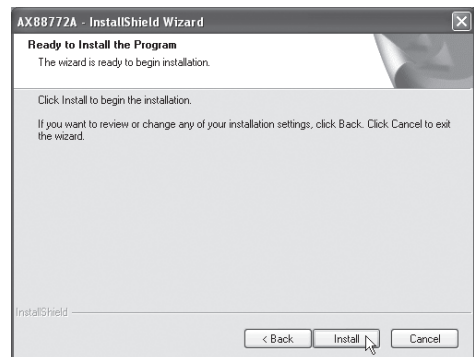
2. Dubbelklicka på **Setup**.



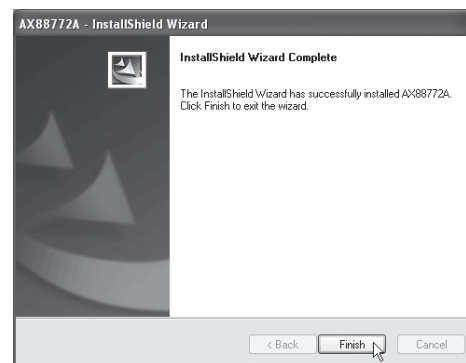
3. Klicka på **Next** för att starta installationen.



4. Klicka på **Install**.



5. Klicka på **Finish** när installationen är klar.

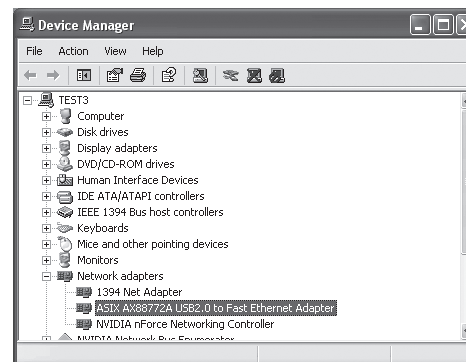


6. Anslut det externa nätverkskortet till en USB-port. Ett meddelande visas på skärmen när datorn har hittat nätverkskortet.



7. Anslut dig till nätverket med en nätverkskabel.

8. Nätverkskortet visas som **ASIX AX8877A USB 2.0 to Fast Ethernet Adapter** i Device Manager (Enhetshanteraren).



Device Manager (Enhetshanteraren) visas så här:

**Windows 2000 och XP:**

Högerklicka på **My Computer** (Den här datorn) och välj **Properties** (Egenskaper) > **Hardware** > **Device Manager**.

**Windows 7:**

Högerklicka på **Computer** och välj **System Properties** > **Device Manager**.

**Windows Vista:**

Högerklicka på **Computer** och välj **Properties** > **Device Manager**.

## Lysdiodernas visning

Lysdiöd	Funktion
Grön (Power)	Lyser när anslutning finns till ett 100 Mbps nätverk. Släckt när anslutning finns till ett 10 Mbps nätverk eller ingen anslutning alls.
Gul (Link)	Blinkar när datatrafik pågår mellan datorn och nätverket.

## Specifikationer

<b>Standarder</b>	IEEE 802.3 (10Base-T) IEEE 802.3u (100Base-TX)
<b>Dataöverföring</b>	Ethernet: 10 Mbps (Halv/Full duplex). Fast Ethernet: 100 Mbps (Halv/Full duplex).
<b>Data Buss</b>	USB 2.0 (1.1 kompatibel).
<b>Lysdioder</b>	Power och Link.
<b>Strömförbrukning</b>	850 mW
<b>Driftlägen</b>	Avstängd eller strömsparläge.
<b>Nätverksgränssnitt RAM</b>	RJ45 hona. Inbyggt 20 KB SRAM för RX packet buffering och 20 KB SRAM för TX packet buffering.
<b>Operativsystem</b>	Windows 7 (32/64-bit) / Vista (32/64-bit) / XP och 2000. MAC OS X10.
<b>Storlek</b>	66 x 22 x 15 mm (l x b x h)
<b>Vikt</b>	25 g
<b>Längd på kabel</b>	15 cm
<b>Användningstemp.</b>	0 °C till 70 °C

## Avfallshantering

När du ska göra dig av med produkten ska detta ske enligt lokala föreskrifter. Är du osäker på hur du ska gå tillväga, kontakta din kommun.

# Eksternt nettverkskort USB

Art.nr. 38-3732 Modell AE222X1

Les bruksanvisningen nøye før produktet tas i bruk, og ta vare på den for framtidig bruk. Vi reserverer oss mot ev. tekst- og bildefeil, samt forandringer av tekniske data. Ved tekniske problemer eller spørsmål, ta kontakt med vårt kundesenter.

## Sikkerhet

- Produktet må ikke demonteres eller endres på.
- Produktet er kun beregnet for innendørs bruk.
- Plasser ikke apparatet i et fuktig, støvete miljø eller på plasser hvor det forekommer sterke vibrasjoner.

## Forpakningen inneholder

- Eksternt nettverkskort USB
- CD-plate med driver og manual
- Hurtigguide for installasjon

## Produktbeskrivelse

- Kompatibel med USB 2.0 og 1.1.
- Kompatibel med IEEE 802.3 (10Base-T) og IEEE 802.3u (100Base-TX) standard.
- Støtter full-duplex og halv-duplex.
- Støtter suspend mode og remote wakeup via link-up og magic pakke.
- Strømforsyning via USB-porten.
- Lysdioder for funksjonskontroll.

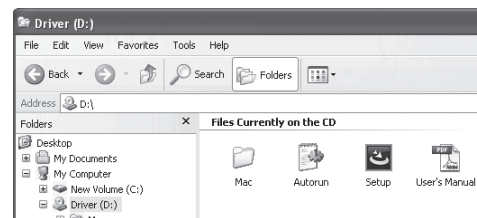
## Installasjon

**Obs! Installer driver før nettverksadapten kobles til.**

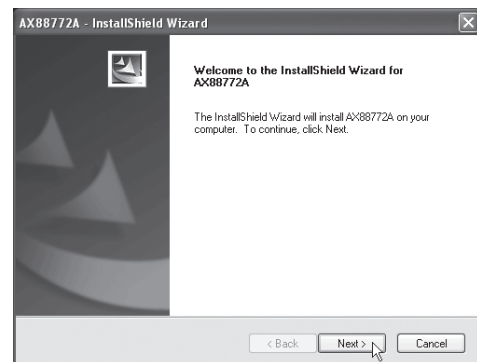
Passer for Windows 7 (32/64-bit) / Vista (32/64-bit) / XP.

1. Legg den medfølgende cd-platen i pc-ens cd-rom.

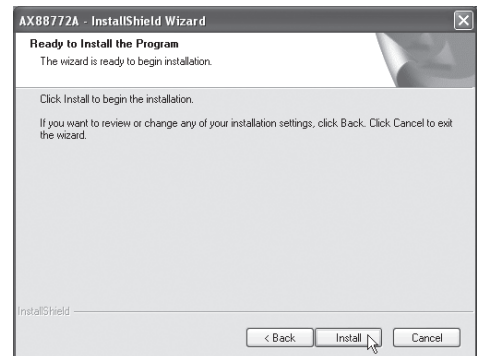
2. Dobbelklikk på **Setup**.



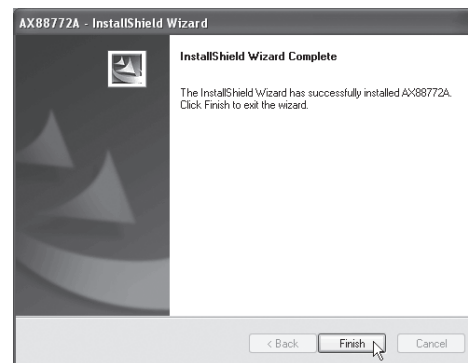
3. Klikk på **Next** for å starte installasjonen.



4. Klikk på **Install**.



5. Klikk på **Finish** når installasjonen er ferdig.

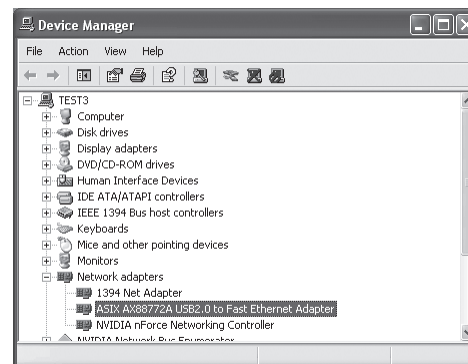


6. Koble det eksterne nettverkskortet til en USB-port. Når datamaskinen finner nettverkskortet kommer en beskjed om dette opp på skjermen.



7. Koble deg til nettverket med en nettverkskabel.

8. Nettverkskortet vises som **ASIX AX8877A USB 2.0 to Fast Ethernet Adapter** i Device Manager.



Device Manager vises slik:

**Windows 2000 eller XP:** Høyreklikk på **My Computer** (Min datamaskin) og velg **Properties** (Egenskaper) > **Hardware** > **Device Manager**.

**Windows 7:** Høyreklikk på **Computer** og velg **System Properties** > **Device Manager**.

**Windows Vista:** Høyreklikk på **Computer** og velg **Properties** > **Device Manager**.

## Lysdiodenes visning

Lysdiode	Funksjon
Grønn (power)	Lyser ved kobling til et 100 Mbps nettverk. Er sløkket ved kobling til et 10 Mbps nettverk eller hvis det ikke er koblet til noe nettverk.
Gul (Link)	Blinker når det er trafikk mellom datamaskin og nettverk.

## Spesifikasjoner

**Standarder:** IEEE 802.3 (10Base-T)  
IEEE 802.3u (100Base-TX)

**Dataoverføring:** Ethernet: 10 Mbps (Halv/Full duplex)  
Fast Ethernet: 100 Mbps (Halv/Full duplex)

**Data Buss:** USB 2.0 (1.1 kompatibel)

**Lysdioder:** Power og Link

**Strømforbruk:** 850 mW

**Driftmoduser:** Avstengt eller strømsparemodus

**Nettverksgrensesnitt:** RJ45 hull  
**RAM:** Innebygd 20 KB SRAM for RX pakke bufring og 20 KB SRAM for TX pakke bufring  
**Operativsystem:** Windows 7 (32/64-bit)/ Vista (32/64-bit)/XP og 2000. MAC OS X10

**Størrelse:** 66 x 22 x 15 mm (l x b x h)

**Vekt:** 25 g

**Kabellengde:** 15 cm

**Brukstemperatur:** 0 °C til 70 °C

## Avfallshåndtering

Når du skal kvitte deg med produktet, skal dette skje i henhold til lokale forskrifter. Er du usikker på hvordan du går fram, ta kontakt med lokale myndigheter.

# Ulkoinen verkko-kortti USB

Tuotenumero 38-3732 Malli AE222X1

Lue käyttöohjeet ennen tuotteen käyttöönottoa. Säilytä käyttöohjeet tulevaa tarvetta varten. Pidätämme oikeuden teknisten tietojen muutoksiin. Emme vastaa mahdollisista teksti- tai kuvavirheistä. Jos laitteeseen tulee teknisiä ongelmia, ota yhteys myymälään tai asiakaspalveluun.

## Turvallisuus

- Älä pura tai muuta laitetta.
- Tuote on tarkoitettu vain sisäkäyttöön.
- Älä käytä laitetta kosteissa tai pölyisissä tiloissa tai paikoissa, joissa siihen kohdistuu voimakasta värähtelyä.

## Pakkauksen sisältö

- Ulkoinen verkkokortti USB.
- Ohjelmistolevy, jolla käyttöohjeet ja ajurit.
- Pika-asennusopas.

## Tuotekuvaus

- USB 1.1- ja 2.0 -yhteensopiva

Yhteensopiva standardien IEEE 802.3 (10Base-T) ja IEEE 802.3u (100Base-TX) kanssa.

- Täysiduplex- ja puoliduplex-tuki.
- Suspend mode- ja remote wakeup -tuki link-up:in ja magic packet:in kautta.
- Virta usb-liitännän kautta.
- Toimintojen merkkivalot.

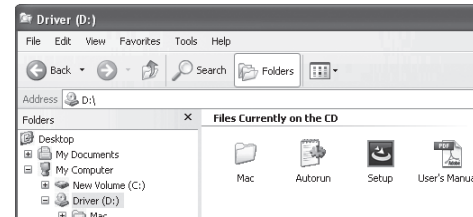
## Asennus

**Huom.!** Asenna ajurit ennen verkkokortin asentamista.

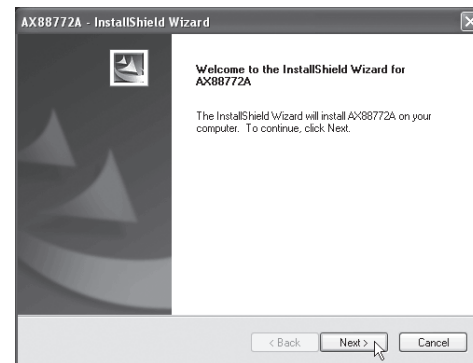
Sopivat käyttöjärjestelmät Windows 7 (32/64), Vista (32/64) ja XP.

1. Aseta pakkaukseen sisältyvä cd-levy tietokoneesi cd-asemaan.

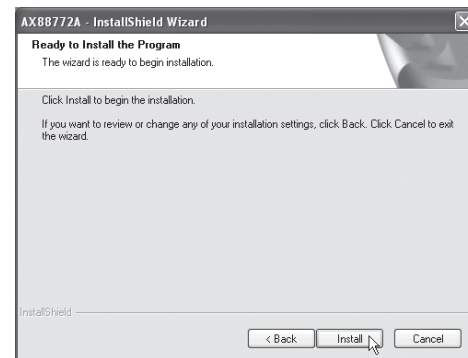
2. Kaksoisnapsauta **Setup**.



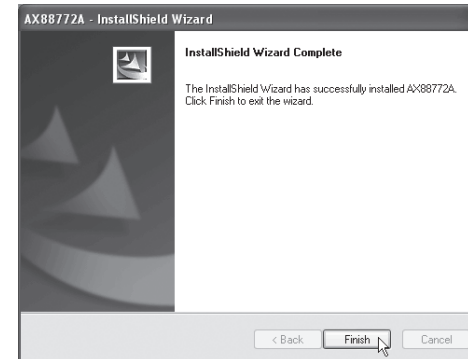
3. Aloita asennus napsauttamalla **Next**.



4. Napsauta **Install**.



5. Napsauta **Finish**, kun asennus on valmis.



6. Liitä verkkokortti USB-porttiin. Näytölle tulee ilmoitus verkkokortin löytymisestä.



7. Liitä verkkokortti verkkokaapelilla.

8. Verkkokortti näkyy nimellä **ASIX AX8877A USB 2.0 to Fast Ethernet Adapter** kohdassa Device Manager (Laitehallinta).



**Device Manager** (Laitehallinta) löytyy seuraavasti:  
**Windows 2000/XP:** Napsauta hiiren oikealla painikkeella **My Computer** (Oma tietokone) ja valitse **Properties** (Ominaisuudet) > **Hardware** > **Device Manager**.

**Windows 7:** Napsauta hiiren oikealla painikkeella **Computer** ja valitse **System Properties** > **Device Manager**.

**Windows Vista:** Napsauta hiiren oikealla painikkeella **Computer** ja valitse **Properties** > **Device Manager**.

## Merkkivalot

Merkkivalo	Toiminto
Vihreä (Power)	Palaa, kun laite on liitetty 100 Mbps-verkkoon. Ei pala, kun laite on liitetty 10 Mbps-verkkoon, tai kun laitetta ei ole liitetty.
Keltainen (Link)	Viilkkuu, kun tietokoneen ja verkon välillä on tietoliikennettä.

## Tekniset tiedot

- Standardit:** IEEE 802.3 (10Base-T)  
IEEE 802.3u (100Base-TX)
- Tiedonsiirto:** Ethernet: 10 Mbps (Puoli-/täysduplex).  
Fast Ethernet: 100 Mbps (Puoli-/täysduplex).
- Data Buss:** USB 2.0 (1.1-yhteensopiva)
- Merkkivalot:** Power ja Link.
- Virrankulutus:** 850 mW.
- Toimintatilat:** Sammutettu tai virransäätötilä.
- Verkkokäyttöliittymä:** RJ45, naaras.
- RAM:** RX-pakettien puskuroinnille kiinteä 20 KB SRAM ja TX-pakettien puskuroinnille 20 KB SRAM.
- Käyttöjärjestelmä:** Sopivat käyttöjärjestelmät Windows 7 (32/64), XP ja 2000. MAC OS X10.
- Mitat:** 66 x 22 x 15 mm (P x L x K)
- Paino:** 25 g.
- Kaapelin pituus:** 15 cm.
- Käyttölämpötila:** 0 °C...70 °C

## Kierrätys

Kierrätä tuote asianmukaisesti, kun poistat sen käytöstä. Ota yhteys kuntasi jätehuoltoon, mikäli olet epävarma.